

**ДЕЙСТВИЯ
ПРИ ОБНАРУЖЕНИИ
ВЗРЫВООПАСНЫХ ПРЕДМЕТОВ**



Взрывоопасные предметы



МИНЫ наиболее действенны, коварны и опасны из всех видов оружия.

Это определяется не столько их поражающим действием в момент срабатывания, сколько постоянной, в течение очень длительного времени степенью готовности к нему, замаскированным положением на местности, сложностью их обнаружения и обезвреживания.

Действие мин не зависит от сезона и погоды, времени суток. Оно не избирательно, т. е. не отвечает принципам «свой - чужой», «гражданский - военный», «ребенок - взрослый» и т. п., и не прекращается с окончанием боевых действий.

Мины

ПРОТИВОПЕХОТНЫЕ

ПРОТИВОТАНКОВЫЕ

ФУГАСНЫЕ

ОСКОЛОЧНЫЕ

НАПРАВЛЕННОГО
ДЕЙСТВИЯ

КРУГОВОГО
ПОРАЖЕНИЯ

ОСТОРОЖНО! МИНЫ!

DANGER

MINES



ПРОТИВОПЕХОТНЫЕ МИНЫ

Предназначены для минирования местности против живой силы противника.

ПМН



Мина фугасная
нажимного
действия

Обычно при взрыве
мины отрывается
полностью стопа ноги.

*Устанавливается в
грунт, вручную*

ПМН 2



**Мина фугасная
нажимного
действия**

**Оснащена
датчиком цели
(верхняя плоскость
мины).**

*Герметичность мины позволяет использовать ее в
водонасыщенных и болотистых грунтах.*

ПМД-6М



**Мина фугасная
нажимного действия**

**Мина
устанавливается
вручную или
раскладывается
средствами
механизации.**

**Срок боевой работы ограничивается сроком службы
деревянного корпуса.**

*Очень высокая чувствительность взрывателя серии МУВ
делает обезвреживание мины крайне опасным.*

ПФМ-1, ПФМ-1С



**Мина фугасная
нажимного
действия**

Мина может устанавливаться только на поверхность грунта и только средствами дистанционного минирования.

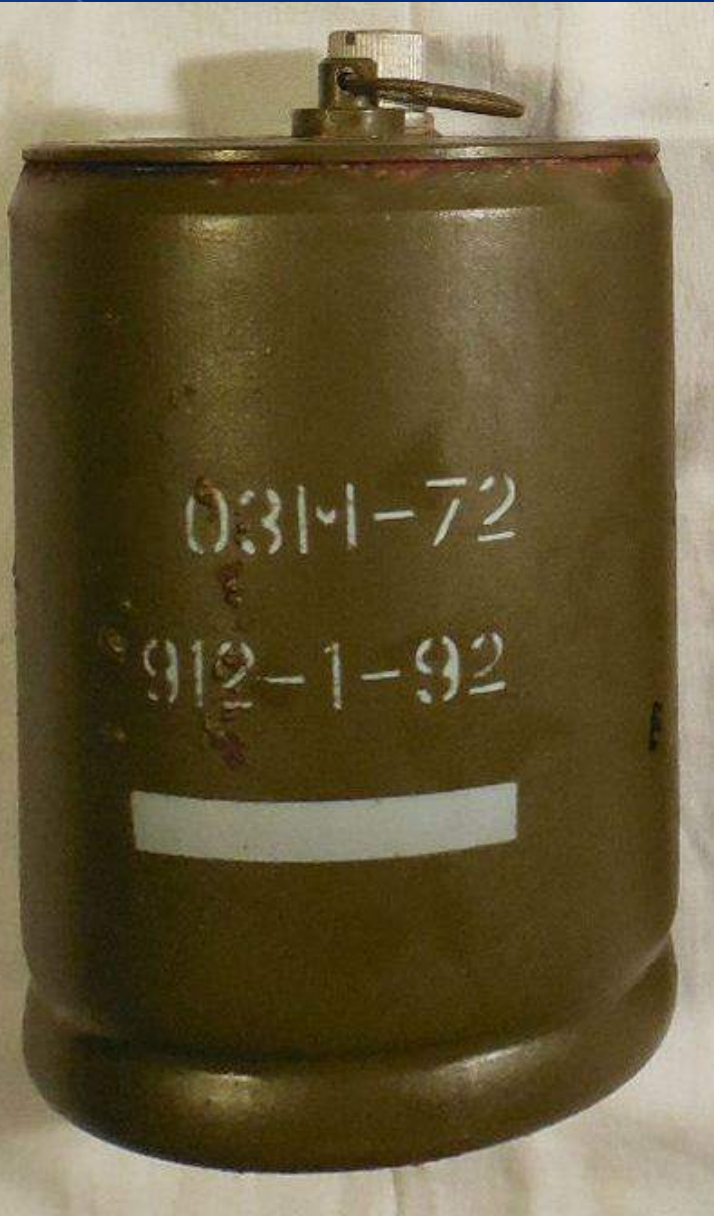
Возможны варианты снаряжения этими минами артиллерийских снарядов или ракет систем залпового огня.

ОЗМ-72

**Мина осколочная кругового
поражения
выпрыгивающая двойного
действия**

**Поражение человеку наносится
готовыми убойными элементами
и осколками корпуса мины при
ее подрыве на высоте 90-110см**

*Очень высокая чувствительность
взрывателя МУВ делает
обезвреживание мины крайне
опасным.*



ПОМ-1

Мина осколочная
кругового поражения



Мина устанавливается только средствами дистанционного минирования.

Имеет **восемь датчиков цели** (тонкие прочные капроновые нити длиной 4,5 метра каждая с якорями-грузиками на концах).

По истечении срока боевой работы происходит самонейтрализация мины способом короткого замыкания источника питания.

ПОМ-2

Мина осколочная кругового поражения



Мина
устанавливается
средствами
дистанционного
минирования.

Имеет **четыре**
датчика цели
(тонкие капроновые
нити длиной по 10м
каждая).

Мина имеет устройство самоликвидации (подрыв по истечении 4-100 часов с момента установки).

ПОМЗ-2М



**Мина осколочная
натяжного действия**

**Мина
устанавливается
вручную на вбитый
в грунт деревянный
колышек, который
входит в комплект
мины.**

Срок боевой работы мины не ограничивается.

МОН-50

**Мина осколочная
направленного
поражения
управляемая**

**Поражение
наносится готовыми
убойными элементами
(шарики или ролики)
вылетающими в
направлении
противника.**



*Элементов самоликвидации, неизвлекаемости
не имеет.*

МОН-100

**Мина осколочная направленного поражения
управляемая**



**Взрыв производится
оператором с
пульта управления.
Поражение
наносится готовыми
убойными
элементами
(ролики)
вылетающими в
направлении
противника**

Мина устанавливается вручную на грунт или крепится к местным предметам.

ПРОТИВОТАНКОВЫЕ МИНЫ

Предназначены для выведения из строя транспортных средств.

- ✓ значительно крупнее, чем противопехотные мины (диаметр или длина такой мины до 300 мм, высота до 110 мм);
- ✓ форма - квадратные или круглые;
- ✓ корпус - из пластика или металла;
- ✓ окраска такая же, как противопехотных мин, то есть темная, маскировочная;
- ✓ взрывается при наезде тяжелого транспортного средства;
- ✓ имеют контактный или магнитный (реагирует на металл) взрыватель.

ТМ-62

Мина противогусеничная нажимного действия



В момент наезда колеса (катка) на нажимную крышку мины разрушается ходовая часть

Элементов самоликвидации, неизвлекаемости не имеет, но в качестве последних с миной могут использоваться мины-сюрпризы МС-3 или МС-4



ПТМ-1

Мина противогусеничная



**Мина устанавливается
только на грунт
системами
дистанционного
минирования**

**В боевое положение мина
переводится автоматически
через 60-100 секунд после
выброса из кассеты или
ракеты**

*Срок боевой работы мины в зависимости от
температуры окружающей среды 3-40 часов после чего
самоликвидируется подрывом*

ПТМ-3

Мина противоднищевая

Мина устанавливается на грунт системами дистанционного минирования

В боевое положение мина переводится автоматически через 60-100 секунд после выброса из кассеты или ракеты

Взрыватель магнитный, может среагировать на металл, находящийся на пешем солдате

Срок боевой работы мины в зависимости от температуры окружающей среды 8-24 часов

Мина необезвредима, не извлекаема, т.к. кроме основного магнитного взрывателя, мина оснащена дополнительным, срабатывающим при изменении положения мины.



МИНЫ - ЛОВУШКИ

Мины-ловушки могут иметь взрыватель разгрузочного действия, срабатывающий от снятия заранее уложенного на мину предмета (более мощную мину, оружия, детских игрушек, музыкальных инструментов и др.).

Иногда при устройстве мин-ловушек применяют вибрационные замыкатели, которые срабатывают при приближении человека или машины.





Граната РГН

Граната РГН (ручная граната наступательная) - противопехотная осколочная ударно-дистанционная.

Радиус поражения осколками гранаты - 15 метров, радиус возможного поражения - 35 метров.



Граната РГО

Граната РГО - ручная противопехотная оборонительная ударно-дистанционная.



Граната РГД-5

Ручная осколочная граната дистанционного действия.

Предназначена для поражения живой силы в ближнем бою как в наступлении, так и в обороне.



Граната Ф-1

Ручная противопехотная оборонительная граната.

Предназначена для поражения живой силы в оборонительном бою.



ВНИМАНИЕ!

ОСНОВНЫЕ ХАРАКТЕРНЫЕ ПРИЗНАКИ, указывающие на возможную принадлежность предмета к взрывному устройству:

- ❑ Оставленные в общественных местах (в транспорте) без присмотра чемоданы, свертки, коробки и т.п.
- ❑ Внешнее сходство предмета с боеприпасами, учебно-имитационными, сигнальными, осветительными, пиротехническими изделиями.
- ❑ Наличие у предмета антенны с радиоприемным устройством.
- ❑ Наличие у предмета часового механизма или электронного таймера.
- ❑ Наличие у предмета запаха керосина, растворителя, горюче-смазочных и химических материалов и т.п.
- ❑ Наличие у предмета элементов (деталей), что не отвечают их прямому предназначению.
- ❑ Наличие в дверях, на окнах посторонних подозрительных предметов, закрепленных с помощью проволоки, ниток, шнуров, гирь.



ВЗРЫВООПАСНЫЕ ПРЕДМЕТЫ

ПРОМЫШЛЕННЫЕ

САМОДЕЛЬНЫЕ



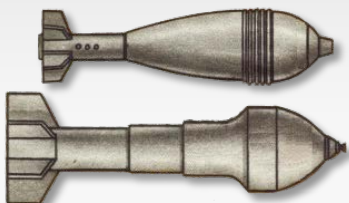
ПРОТИВОПЕХОТНЫЕ МИНЫ



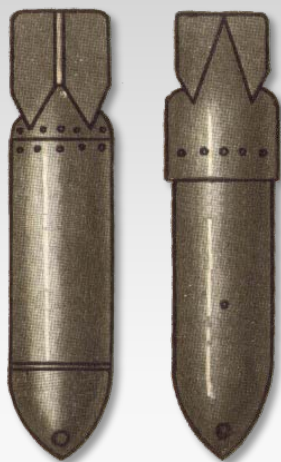
ПРОТИВОТАНКОВЫЕ МИНЫ



Артиллерийские снаряды



МИНОМЕТНЫЕ МИНЫ



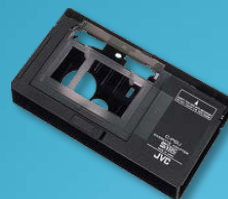
Авиационные бомбы



ФОНАРИК



БАНКА ИЗ-ПОД НАПИТКА



ВИДЕОКАССЕТА



МАГНИТОФОН



ПАКЕТ, СУМКА



ПОРТФЕЛЬ, ДИПЛОМАТ



ПОСЫЛКА



КНИГА



ИГРУШКА

ПРИ ОБНАРУЖЕНИИ ВЗРЫВООПАСНОГО ПРЕДМЕТА:



- ❑ НЕ ПОДНИМАЙТЕ ПАНИКИ;
- ❑ не передвигайте предмет;
- ❑ не накрывайте предмет, не засыпайте и не закапывайте;
- ❑ не обследуйте его самостоятельно;
- ❑ не пользуйтесь телефоном, переговорными устройствами или рацией вблизи него;
- ❑ Вызовите МЧС и полицию (112, 102);
- ❑ никого не подпускайте к предмету до прибытия полиции или МЧС